

Том LIV	<i>Известия Тихоокеанского научно-исследовательского института рыбного хозяйства и океанографии (ТИНРО)</i>	1964
Том LI	<i>Труды Всесоюзного научно-исследовательского института морского рыбного хозяйства и океанографии (ВНИРО)</i>	

639.247.453

МАТЕРИАЛЫ ПО БИОЛОГИИ И ЧИСЛЕННОСТИ СИВУЧЕЙ КОМАНДОРСКИХ ОСТРОВОВ

Г. А. Нестеров

КАМЧАТСКОЕ ОТДЕЛЕНИЕ ТИНРО

В основу настоящей работы положены личные наблюдения автора и опросные данные, полученные от жителей Командорских о-вов.

Впервые сивучей на Командорских о-вах наблюдали участники экспедиции Витуса Беринга, открывшие эти острова в 1741 г. Один из членов экспедиции, Свен Ваксель (1940), писал: «Приходилось видеть сивучей длиной в двенадцать-пятнадцать футов с коротким мехом желтого цвета. Они не часто выходят на берег, но обыкновенно ложатся на большие камни, расположенные в воде на порядочном расстоянии от берега, а таких камней в этих местностях встречается превеликое множество». В конце XIX столетия число сивучей на Командорских о-вах резко снизилось. Н. А. Гребницкий (1912) сообщает, что сивучи на Командорских о-вах прекратили свое постоянное обитание приблизительно с 50-х годов XIX столетия, тогда как прежде плодились здесь. По его словам, они появлялись периодически с осени до весны и только небольшими партиями. С 1900 по 1930 г. в литературе можно найти очень мало сведений о численности сивучей на Командорских о-вах. У Е. Д. Ильиной (1950) имеются данные только о промысле этого зверя в указанный период. Она пишет: «Количество сивучей около Командорских островов за последнее время, по-видимому, остается стабильным. Ежегодная добыча, несмотря на то что в прошлом столетии промысел шел более интенсивно, редко когда превышала по острову Беринга 20 шт., колеблясь обычно в пределах 10—20 шт.

Только отдельные годы дают более высокую цифру в связи с организацией массового промысла на м. Манати. На о. Медном промысел всегда был значительно ниже, ибо там в основном бьют только случайно проплывающих сивучей.

С 30-х годов XX столетия численность сивучей на Командорских о-вах начинает быстро расти. По данным И. И. Барабаш-Никифорова (1936), сивучьи лежбища образуются зимой на Арьем Камне, на мысе Манати о-ва Беринга, у северо-западной и юго-западной оконечности о-ва Медного. Количество зверя на этих лежбищах колеблется от полу-

Зимой на Командорских о-вах встречаются сивучи значительно более крупных размеров, чем летом. Так, например, длина самцов сивучей (измерено 20 шт.), убитых в июле-августе, колебалась от 204 до 263 см, а в ноябре — марте — от 255 до 350 см (измерено 19 шт.).

Как уже отмечалось выше, самки приходят на острова редко и поэтому гаремные лежбища на Командорах отсутствуют. «Щенка сивучей у островов не наблюдается, но в апреле 1932 г. у о-ва Беринга была убита самка сивуча с эмбрионом, достигавшим 655 мм длины. Это пока единственный известный случай подобного рода», — пишет И. И. Барабаш-Никифоров, Н. А. Гребницкий (1912) указывает, что в середине XIX в. сивучи на Командорах размножались. 28 июля 1960 г. на о-ве Медном была убита самка сивуча длиной 170 см. Судя по вздутию левого рога матки, самка была рожавшей.

По утверждению многих авторов основными объектами питания сивучей являются рыба и головоногие моллюски. Так, например, И. И. Барабаш-Никифоров (1936) сообщает, что сивучи поедают камбалу, мелких осьминогов. Минтай был найден в желудках сивучей П. Г. Никулиным (1937). С. П. Крашенинников (1949) и Э. А. Тихомиров (1959) указывают на то, что сивучи питаются теплокровными животными, но мы этого не наблюдали. М. М. Слепцов (1950) сообщает, что в районе Командорских о-вов сивучи питаются палтусом. По нашим наблюдениям, видовой состав рыб в питании сивучей меняется в зависимости от сезона года. В марте в желудках сивучей в большом количестве встречается рыба «мяконьяка» (*Aptocyclus ventricosus* Pall), которая в массе подходит к берегам островов для икрометания. Видное место в питании сивучей в это время занимают различные головоногие моллюски (*Octopus*). В апреле-мае сивучи поедают треску (*Gadus morhua macrocephalus* Tiles) и судачка (*Pleurogrammus monopterygius* Pall). Эти виды рыб встречаются в желудках сивучей в течение всего лета до глубокой осени. Терпуги (*Hexagrammus stelleri* Tiles) и бычки в питании этих животных играют второстепенную роль.

Следует отметить, что у сивучей, добытых в море, по нашим наблюдениям, желудки сравнительно чаще бывают наполнены остатками пищи (костями и мясом рыб, клювами головоногих моллюсков), чем у добытых на берегу, но и в этом случае почти в каждом желудке встречаются камни общим весом до нескольких килограммов. На наличие камней в желудках сивучей указывают многие авторы — Е. К. Суворов (1912), П. Г. Никулин (1937), Е. Д. Ильина (1950) и др.

Сивучи в большой степени подвержены глистным заболеваниям. И. И. Барабаш-Никифоров пишет: «В виде редкого исключения желудки сивучей не содержат круглых и плоских червей. Обычно в желудке находилось до 350 нематод и до 150 цестод. По нашим наблюдениям, почти все сивучи заражены эндопаразитами».

Повадки и образ жизни сивучей хорошо описаны П. Ю. Шмидтом (1916). По его словам, взрослые самцы-секачи в период гаремной жиз-

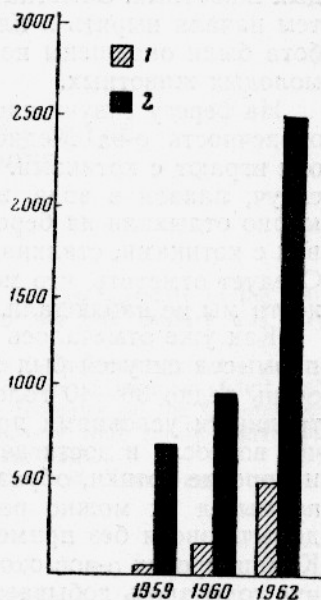


Рис. 2. Динамика численности сивучей на юго-восточной оконечности о-ва Медного за июнь 1959, 1960 и 1962 г.:
1 — минимальный подсчет; 2 — максимальный подсчет.

ни не боятся человека и храбро защищают свои гаремы. Детеныши сивучей совершенно беспомощны. «При приближении людей, — пишет П. Ю. Шмидт, — они не могут ни уйти в воду, ни защищаться и только жалобно блеют. Матери, плавая стаями вокруг острова, высоко выставляют головы над поверхностью моря, заглядывают с ужасом на то, что происходит на лайде, и также жалобно ревут. Сивучи легко могут подниматься по крутым склонам надводных скал. Мы не раз убеждались в этом».

Иногда сивучи бывают очень любопытны и доверчивы. 28 сентября 1960 г. за мысом Матвеевским (о-в Медный) мы увидели группу молодых животных. Заметив нас, они стали приближаться к вельботу, а затем начали нырять и плавать возле него. Днище и борта нашего вельбота были окрашены под цвет шкуры сивуча и это, видимо, привлекло молодых животных.

На берегу сивучи часто залегают вместе с котиками (юго-восточная оконечность о-ва Медного и мыс Юшина на о-ве Беринга). Иногда они играют с котиками. Однажды нам удалось наблюдать как молодой сивуч, плавая в воде, возил на спине детеныша котика, а затем они мирно отдыхали на берегу. В другой раз мы видели как сивуч, заигрывая с котиками, стаскивал их головой с камня, на котором те отдыхали. Следует отметить, что между этими двумя видами какой-либо враждебности мы не наблюдали.

Как уже отмечалось выше, с 1900 по 1933 г. на Командорских о-вах промысел сивучей был незначительным, в год добывали от 10 до 20 и очень редко 30—40 голов. Это объяснялось малочисленностью зверя и трудными условиями промысла. В настоящее время численность сивучей возросла и достигает (зимой) 4000 голов. Здесь сивучи, так же как и морские котики, образуют холостяковые залежки, однако регулярный промысел их можно рекомендовать только после разработки способа добычи зверя без применения огнестрельного оружия. Местные жители Командорских о-вов охотятся на сивучей ради мяса и шкуры. В последние годы здесь добывается от 100 до 150 голов.

Промышляют сивучей в течение всего года разными способами. Весной стреляют, устраивая засидки в тех местах, где сивучи подходят близко к берегу. Летом на о-ве Медном сивучей бьют во время котикового промысла, предварительно отогнав их с лежбища на забойные площадки. Зимой промышленники выезжают на вельботах и катерах в море и бьют сивучей вокруг острова на лежбищах Арий Камень, Косой Камень (в бухте Бобровой).

Таким образом, сивучи на Командорских о-вах образуют только холостяковые залежки. По сезонам года наблюдается значительное колебание численности сивучей — летом количество их достигает 2500—3500 голов, зимой около 4000.

Летом на Командорах обитают главным образом молодые сивучи-холостяки, а зимой преобладают взрослые самцы-секачи и полусекачи.

Наблюдается сезонная изменчивость в питании сивучей. В марте в их желудках в большом количестве встречаются рыба мякотьная и головоногие моллюски, в апреле-мае сивучи поедают восьмилнейного терпуга (судачка).

ЛИТЕРАТУРА

- Барабаш-Никифоров И. И. Ластоногие Командорских островов. Морские млекопитающие Дальнего Востока. Тр. ВНИРО. Т. 3, 1936.
Ваксель Свен. Вторая Камчатская экспедиция Витуса Беринга. М., Изд-во Главсевморпути, 1940.

- Гребницкий Н. А. Командорские острова. Спб., 1912.
Ильина Е. Д. Островное звероводство. М., «Международная книга», 1950.
Крашенинников С. П. Описание земли Камчатки. 1949.
Мараков С. В. и Нестеров Г. А. О вреде, наносимом сивучами, находящимся на лежбище котикам. «Рыбное хозяйство» № 10, 1958.
Никулин П. Г. Сивуч Охотского моря и его промысел. Изв. ТИНРО. Т. 10, 1937.
Огнев С. И. Звери СССР и прилежащих стран. Изд-во АН СССР. Т. 3, 1935.
Суворов Е. К. Командорские острова и пушной промысел на них. Спб., 1912.
Слепцов М. М. О биологии дальневосточного сивуча. Изв. ТИНРО. Т. 32, 1950.
Тихомиров З. А. К вопросу о питании сивуча теплокровными животными. Изв. ТИНРО. Т. 47, 1959.
Шмидт П. Ю. Камчатская экспедиция Ф. П. Рябушинского. Вып. 1, 1916.

DATA ON BIOLOGY AND POPULATION OF THE COMMANDER ISLANDS SEA LIONS

G. A. Nesterov

SUMMARY

The number of sea lions on the Commander Islands decreased greatly in the 19th century. Therefore the kill of sea lions in the beginning of the 20th century was very small.

During the last ten years the number of sea lions began to increase again and sometimes it reaches 4000. Young bechelors are mainly occurred here in summer. Adult and subadult bulls prevail here in winter. There are no harem rookeries on the Commander Islands. As female sea lions. are very rarely met here, delivery were rarely registered. Ling cods, cods and cephalopod molluscs are food items of sea lions.

Hostile behaviour of sea lions to fur seals was not observed. Young sea lions are often observed playing with young fur seals.
